

新校舎で教育向上を

学校改築協会会長
河原正吾

明治四十五年十一月に竣工され、又地区内外遠きは東京、大北校舎は、六十五年の歳月を経、二千人に近いたる卒業生の方々に、御寄附を御願ひいたし、昨年十一月二十一日に地区を、

ごあいさつ

竜丘あげてのご協力に感謝

PTA会長
原寛

明治四十五年十一月に竣工され、又地区内外遠きは東京、大北校舎は、六十五年の歳月を経、二千人に近いたる卒業生の方々に、御寄附を御願ひいたし、昨年十一月二十一日に地区を、

小学校改築を祝つて、地区を、二十一日、多くの来賓の方々を迎え、盛況祝賀式典が厳粛の中にも、

竜丘あげてのご協力に感謝

PTA会長
原寛

明治四十五年十一月に竣工され、又地区内外遠きは東京、大北校舎は、六十五年の歳月を経、二千人に近いたる卒業生の方々に、御寄附を御願ひいたし、昨年十一月二十一日に地区を、

小学校改築を祝つて、地区を、二十一日、多くの来賓の方々を迎え、盛況祝賀式典が厳粛の中にも、

学校百年の歩み



学校改築に
科及び下山路が支校となり、二三年夫々独立、桐林学校は竜丘尋常小学校と合併した。...

大正時代、いわゆる大正デモクラシー台頭の際、竜丘の自由教育の実践は華々しいものであった。...

戦後の学制改革の中で新制中学校が併設され、これが町村合併で緑中となり、...

戦後の学制改革の中で新制中学校が併設され、これが町村合併で緑中となり、...

戦後の学制改革の中で新制中学校が併設され、これが町村合併で緑中となり、...

戦後の学制改革の中で新制中学校が併設され、これが町村合併で緑中となり、...

戦後の学制改革の中で新制中学校が併設され、これが町村合併で緑中となり、...

戦後の学制改革の中で新制中学校が併設され、これが町村合併で緑中となり、...

戦後の学制改革の中で新制中学校が併設され、これが町村合併で緑中となり、...

戦後の学制改革の中で新制中学校が併設され、これが町村合併で緑中となり、...

戦後の学制改革の中で新制中学校が併設され、これが町村合併で緑中となり、...

戦後の学制改革の中で新制中学校が併設され、これが町村合併で緑中となり、...

戦後の学制改革の中で新制中学校が併設され、これが町村合併で緑中となり、...

戦後の学制改革の中で新制中学校が併設され、これが町村合併で緑中となり、...

戦後の学制改革の中で新制中学校が併設され、これが町村合併で緑中となり、...

戦後の学制改革の中で新制中学校が併設され、これが町村合併で緑中となり、...

戦後の学制改革の中で新制中学校が併設され、これが町村合併で緑中となり、...

戦後の学制改革の中で新制中学校が併設され、これが町村合併で緑中となり、...

戦後の学制改革の中で新制中学校が併設され、これが町村合併で緑中となり、...

戦後の学制改革の中で新制中学校が併設され、これが町村合併で緑中となり、...

戦後の学制改革の中で新制中学校が併設され、これが町村合併で緑中となり、...

戦後の学制改革の中で新制中学校が併設され、これが町村合併で緑中となり、...

戦後の学制改革の中で新制中学校が併設され、これが町村合併で緑中となり、...

戦後の学制改革の中で新制中学校が併設され、これが町村合併で緑中となり、...

戦後の学制改革の中で新制中学校が併設され、これが町村合併で緑中となり、...

戦後の学制改革の中で新制中学校が併設され、これが町村合併で緑中となり、...

戦後の学制改革の中で新制中学校が併設され、これが町村合併で緑中となり、...

戦後の学制改革の中で新制中学校が併設され、これが町村合併で緑中となり、...

戦後の学制改革の中で新制中学校が併設され、これが町村合併で緑中となり、...

戦後の学制改革の中で新制中学校が併設され、これが町村合併で緑中となり、...

戦後の学制改革の中で新制中学校が併設され、これが町村合併で緑中となり、...

戦後の学制改革の中で新制中学校が併設され、これが町村合併で緑中となり、...

戦後の学制改革の中で新制中学校が併設され、これが町村合併で緑中となり、...

戦後の学制改革の中で新制中学校が併設され、これが町村合併で緑中となり、...

戦後の学制改革の中で新制中学校が併設され、これが町村合併で緑中となり、...

戦後の学制改革の中で新制中学校が併設され、これが町村合併で緑中となり、...

戦後の学制改革の中で新制中学校が併設され、これが町村合併で緑中となり、...

戦後の学制改革の中で新制中学校が併設され、これが町村合併で緑中となり、...

戦後の学制改革の中で新制中学校が併設され、これが町村合併で緑中となり、...

戦後の学制改革の中で新制中学校が併設され、これが町村合併で緑中となり、...

戦後の学制改革の中で新制中学校が併設され、これが町村合併で緑中となり、...

戦後の学制改革の中で新制中学校が併設され、これが町村合併で緑中となり、...

戦後の学制改革の中で新制中学校が併設され、これが町村合併で緑中となり、...

戦後の学制改革の中で新制中学校が併設され、これが町村合併で緑中となり、...

戦後の学制改革の中で新制中学校が併設され、これが町村合併で緑中となり、...

戦後の学制改革の中で新制中学校が併設され、これが町村合併で緑中となり、...

戦後の学制改革の中で新制中学校が併設され、これが町村合併で緑中となり、...

戦後の学制改革の中で新制中学校が併設され、これが町村合併で緑中となり、...

戦後の学制改革の中で新制中学校が併設され、これが町村合併で緑中となり、...

竜丘小学校沿革

明治五年 桐林・上川路・下山路村が合併して、専ら校舎を建て、自然村を合併して、

明治十一年 上川路進歩校桐林に合併し、

明治十四年 北館増築工事始まる。

明治十四年 北館増築工事始まる。

明治十四年 北館増築工事始まる。

明治十四年 北館増築工事始まる。

明治十四年 北館増築工事始まる。

明治十四年 北館増築工事始まる。

明治十四年 北館増築工事始まる。

明治十四年 北館増築工事始まる。

明治十四年 北館増築工事始まる。

明治十四年 北館増築工事始まる。

明治十四年 北館増築工事始まる。

座談会

母校の思い出

十一月二十一日、竜丘小学校改築の座談会が、

十一月二十一日、竜丘小学校改築の座談会が、

十一月二十一日、竜丘小学校改築の座談会が、

十一月二十一日、竜丘小学校改築の座談会が、

十一月二十一日、竜丘小学校改築の座談会が、

十一月二十一日、竜丘小学校改築の座談会が、

座談会

母校の思い出

十一月二十一日、竜丘小学校改築の座談会が、

十一月二十一日、竜丘小学校改築の座談会が、

十一月二十一日、竜丘小学校改築の座談会が、

十一月二十一日、竜丘小学校改築の座談会が、

十一月二十一日、竜丘小学校改築の座談会が、

十一月二十一日、竜丘小学校改築の座談会が、

座談会

母校の思い出

十一月二十一日、竜丘小学校改築の座談会が、

十一月二十一日、竜丘小学校改築の座談会が、

十一月二十一日、竜丘小学校改築の座談会が、

十一月二十一日、竜丘小学校改築の座談会が、

十一月二十一日、竜丘小学校改築の座談会が、

十一月二十一日、竜丘小学校改築の座談会が、

座談会

母校の思い出

十一月二十一日、竜丘小学校改築の座談会が、

十一月二十一日、竜丘小学校改築の座談会が、

十一月二十一日、竜丘小学校改築の座談会が、

十一月二十一日、竜丘小学校改築の座談会が、

十一月二十一日、竜丘小学校改築の座談会が、

十一月二十一日、竜丘小学校改築の座談会が、

自主番組の放送施設

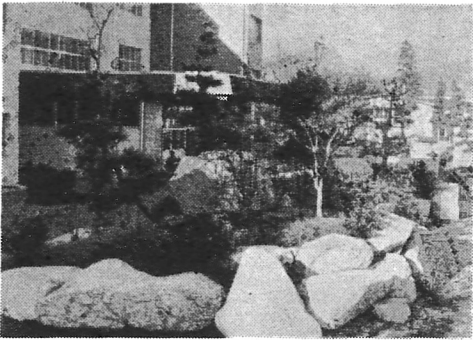
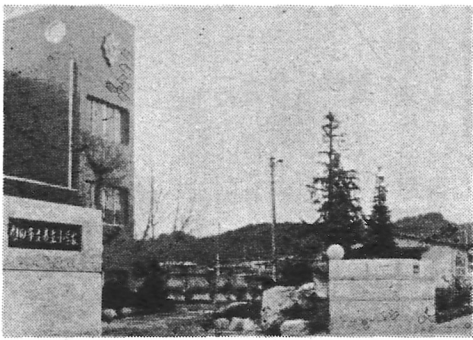
情操教育機材整う

テレビ・VTR
 テレビ放送施設は各教室、特別教室にテレビ十八台、カラー・白黒カメラ各一台、録画ビデオ二台、三ツテレビ放送調整卓一基、モニターカラーテレビ二台、照明一式等を揃えることができた。配線設備は市の建設予算の枠

テレビ放送施設は各教室、特別教室にテレビ十八台、カラー・白黒カメラ各一台、録画ビデオ二台、三ツテレビ放送調整卓一基、モニターカラーテレビ二台、照明一式等を揃えることができた。配線設備は市の建設予算の枠

郡下一の視聴覚施設整う 新校舎周囲の環境整備なる

◆…… 地区の皆さん方、卒業生の皆さん方のご協力により、立派な備品や……
 ◆…… 施設を整えることができました。活用状況を含めその主なものを、こ……
 ◆…… くに紹介します。……



上 校門・下 庭園

新校舎の正面玄関の位置が、旧玄関と反対の北側の道路に面して建てられたため、新校舎完成に伴う環境整備は、児童の登下校、校舎降口の環境を教育上大切であるとの配慮から、校門の設置と新校舎にマッチした周囲の環境作りに重点がおかれました。

正門と通用門
 校門は、御影石の大理石三枚を重ね合わせた高さ一、六米横三、六米幅二、一センチ、いただきに丸石を配し、正面に黒石校名を埋めこんであります。質実剛健で伝統ある竜井小学校にふさわしい感じを醸し出しています。

新校舎にふさわしい 校門と庭園完成

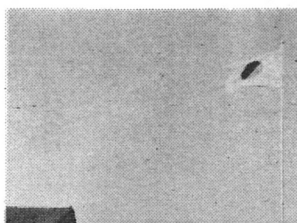
校門の西側に、車専用の通用門を設置しました。大きさは、約三〇センチ×百五十センチの石柱二本です。駐車場はここから保育園寄り約三十台収容できるものを整備する予定です。

玄関両脇の庭園
 玄関右の庭園は、七つの大石を中心に四十三個の岩石で構成された築山風の造りです。黒松を中心に、もみじ、どうだん、さつき等の樹木が植えられ、一位の垣根と校舎の空間に力強い雰囲気を感じさせています。

他方左側は、なだらかな傾きをもち、山形、ヒメマサキの大木と共に移転した校舎の碑がたたずむ。この環境にふさわしく、登下校の児童の胸中には、学校生活の懐かしい思い出と共に、校舎建築環境整備に協力していただいた方々の種々な願いが自らから醸成されるを思っています。

国旗掲揚塔
 今までは、校舎南西角の国旗掲揚塔が倒壊したため、新たに校舎北西角に、アルミ合金のサンポール十五尺D、高さ十五米を設置しました。

中庭の花たん
 旧便所を取り除いた西側と新校舎の間の空き地は花畑を作る計画です。ブルドーザーで一応平らに整地はされましたが赤土で大小無数の石が含まれています。ここは児童達が自分達で環境作りを協力したんだという気持ちや喜びをもつための生きた学習の場に活用したいと考えています。新年早々天気の良い日を選んで低学年から早速石拾いに取り掛かっています。



国旗塔

随想リレー 【102回】
 新校舎竣工式の翌日、新装なった校舎を見て、廻り、最後に民俗資料館で、公民館長さんが、そのときどきの生活の知恵、変遷について、後日理事者側からの厚意により、年間校の基本計画、市内各校、小学校も創立百周年、数多くの入達の懐かしい思い出があり、いろいろの移り変わりがあつた。今後の良い発展を祈り、小さな出来事を思い起こし、いつか学校改革の感想を書きます。

思いつくままに
 時又下平 文平
 校舎の新築にとない、今迄のスケート場は取り除かれ、代わりに南校舎と新校舎の間の中庭に約21mのスケート場をPTAの奉仕作業により仮設した。三方建物に囲まれ排水条件にも恵まれて新年早々から大変よく活用されている。

スケート場
 校舎の新築にとない、今迄のスケート場は取り除かれ、代わりに南校舎と新校舎の間の中庭に約21mのスケート場をPTAの奉仕作業により仮設した。三方建物に囲まれ排水条件にも恵まれて新年早々から大変よく活用されている。



自主番組制作中の児童

親子時計
 親子時計は、親、個、子十八個を購入手、職員室に親、普通教

印刷機・複写機
 印刷機は、手動で行なう輪転式のものから、電動式のものに変わりました。御承知かと思いますが、先生方は、教材資料、行事計画、通知連絡等の殆んどすべて原紙をきって印刷する方法をとっていました。このため学校の始業前とか、二時間の休みや給食休み等に先生方の印刷が集中して、順番をまつありまされた。

親子時計
 親子時計は、親、個、子十八個を購入手、職員室に親、普通教

印刷機・複写機
 印刷機は、手動で行なう輪転式のものから、電動式のものに変わりました。御承知かと思いますが、先生方は、教材資料、行事計画、通知連絡等の殆んどすべて原紙をきって印刷する方法をとっていました。このため学校の始業前とか、二時間の休みや給食休み等に先生方の印刷が集中して、順番をまつありまされた。

親子時計
 親子時計は、親、個、子十八個を購入手、職員室に親、普通教

印刷機・複写機
 印刷機は、手動で行なう輪転式のものから、電動式のものに変わりました。御承知かと思いますが、先生方は、教材資料、行事計画、通知連絡等の殆んどすべて原紙をきって印刷する方法をとっていました。このため学校の始業前とか、二時間の休みや給食休み等に先生方の印刷が集中して、順番をまつありまされた。

親子時計
 親子時計は、親、個、子十八個を購入手、職員室に親、普通教

印刷機・複写機
 印刷機は、手動で行なう輪転式のものから、電動式のものに変わりました。御承知かと思いますが、先生方は、教材資料、行事計画、通知連絡等の殆んどすべて原紙をきって印刷する方法をとっていました。このため学校の始業前とか、二時間の休みや給食休み等に先生方の印刷が集中して、順番をまつありまされた。

親子時計
 親子時計は、親、個、子十八個を購入手、職員室に親、普通教

印刷機・複写機
 印刷機は、手動で行なう輪転式のものから、電動式のものに変わりました。御承知かと思いますが、先生方は、教材資料、行事計画、通知連絡等の殆んどすべて原紙をきって印刷する方法をとっていました。このため学校の始業前とか、二時間の休みや給食休み等に先生方の印刷が集中して、順番をまつありまされた。

親子時計
 親子時計は、親、個、子十八個を購入手、職員室に親、普通教

印刷機・複写機
 印刷機は、手動で行なう輪転式のものから、電動式のものに変わりました。御承知かと思いますが、先生方は、教材資料、行事計画、通知連絡等の殆んどすべて原紙をきって印刷する方法をとっていました。このため学校の始業前とか、二時間の休みや給食休み等に先生方の印刷が集中して、順番をまつありまされた。

親子時計
 親子時計は、親、個、子十八個を購入手、職員室に親、普通教

印刷機・複写機
 印刷機は、手動で行なう輪転式のものから、電動式のものに変わりました。御承知かと思いますが、先生方は、教材資料、行事計画、通知連絡等の殆んどすべて原紙をきって印刷する方法をとっていました。このため学校の始業前とか、二時間の休みや給食休み等に先生方の印刷が集中して、順番をまつありまされた。

親子時計
 親子時計は、親、個、子十八個を購入手、職員室に親、普通教

印刷機・複写機
 印刷機は、手動で行なう輪転式のものから、電動式のものに変わりました。御承知かと思いますが、先生方は、教材資料、行事計画、通知連絡等の殆んどすべて原紙をきって印刷する方法をとっていました。このため学校の始業前とか、二時間の休みや給食休み等に先生方の印刷が集中して、順番をまつありまされた。

親子時計
 親子時計は、親、個、子十八個を購入手、職員室に親、普通教

印刷機・複写機
 印刷機は、手動で行なう輪転式のものから、電動式のものに変わりました。御承知かと思いますが、先生方は、教材資料、行事計画、通知連絡等の殆んどすべて原紙をきって印刷する方法をとっていました。このため学校の始業前とか、二時間の休みや給食休み等に先生方の印刷が集中して、順番をまつありまされた。

親子時計
 親子時計は、親、個、子十八個を購入手、職員室に親、普通教

印刷機・複写機
 印刷機は、手動で行なう輪転式のものから、電動式のものに変わりました。御承知かと思いますが、先生方は、教材資料、行事計画、通知連絡等の殆んどすべて原紙をきって印刷する方法をとっていました。このため学校の始業前とか、二時間の休みや給食休み等に先生方の印刷が集中して、順番をまつありまされた。

親子時計
 親子時計は、親、個、子十八個を購入手、職員室に親、普通教

印刷機・複写機
 印刷機は、手動で行なう輪転式のものから、電動式のものに変わりました。御承知かと思いますが、先生方は、教材資料、行事計画、通知連絡等の殆んどすべて原紙をきって印刷する方法をとっていました。このため学校の始業前とか、二時間の休みや給食休み等に先生方の印刷が集中して、順番をまつありまされた。

親子時計
 親子時計は、親、個、子十八個を購入手、職員室に親、普通教

印刷機・複写機
 印刷機は、手動で行なう輪転式のものから、電動式のものに変わりました。御承知かと思いますが、先生方は、教材資料、行事計画、通知連絡等の殆んどすべて原紙をきって印刷する方法をとっていました。このため学校の始業前とか、二時間の休みや給食休み等に先生方の印刷が集中して、順番をまつありまされた。

親子時計
 親子時計は、親、個、子十八個を購入手、職員室に親、普通教

印刷機・複写機
 印刷機は、手動で行なう輪転式のものから、電動式のものに変わりました。御承知かと思いますが、先生方は、教材資料、行事計画、通知連絡等の殆んどすべて原紙をきって印刷する方法をとっていました。このため学校の始業前とか、二時間の休みや給食休み等に先生方の印刷が集中して、順番をまつありまされた。

関達夫氏「鯉」

竜丘小学校改築協力会会計
中間報告書 52年1月20日現在

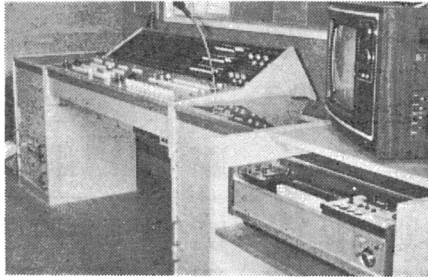
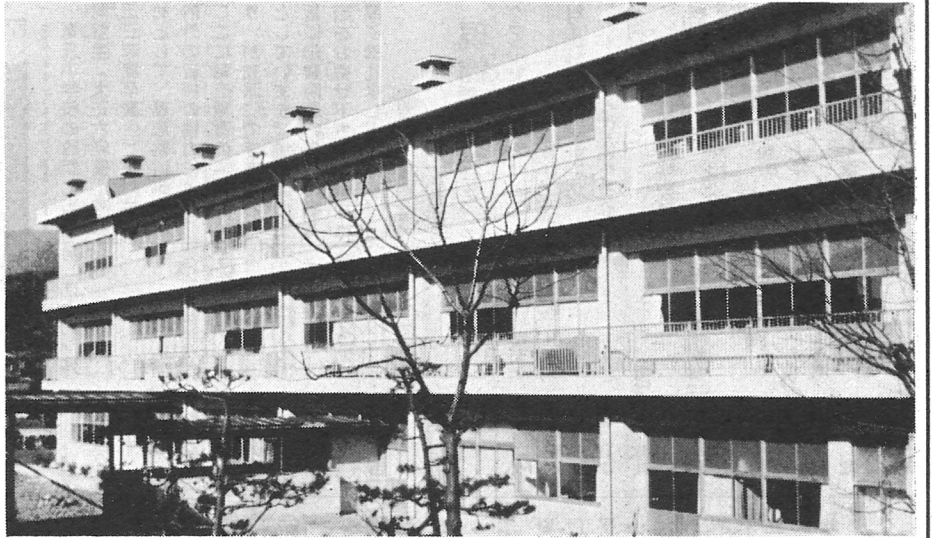
Table with columns for '取入' (Income) and '支出' (Expenditure). Income total: 11,473,362. Expenditure total: 8,844,163. Residual: 2,629,199.

残高 2,629,199円
今後の資金計画(見込) 昭和52年3月31日まで

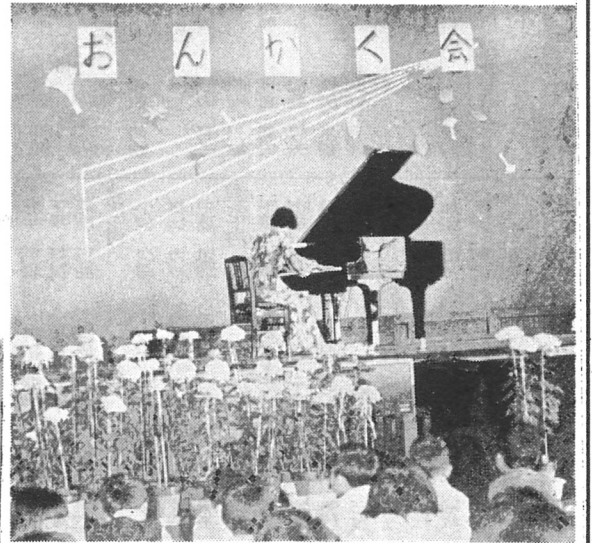
Table with columns for '取入' and '支出' for the future plan. Income total: 4,279,199. Expenditure total: 4,279,199.

自治会借入金の300万円は、次年度以降の財源として計上する。

(右) 校舎南側全景
(下) 放送室内部 三元の調整卓



(下) 玄関を入った正面
色鮮やかな錦鯉の泳ぐ大水槽

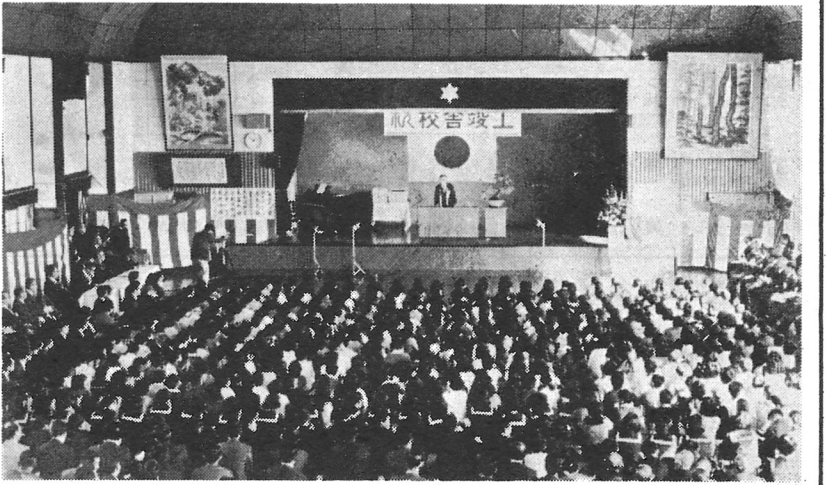


ピアノ披露演奏会は、11月5日小学校音楽会の折り熊谷由起子先生を迎え、エリーゼのために、乙女の祈り、月光等の素晴らしい演奏を、全校児童と地区の多くの方々がお聞きする中で盛会裡に開催された。

庭園造り風景
PTA会員の労働奉仕



竣工式
十二月二十一日児童を含めた九〇〇名が出席して盛大に行なわれた



新校舎

五年東組 所 亜由美

私達の学校は、七月に新校舎が完成しました。鉄金コンクリー...

新しい校舎に入って

七月末には、新校舎へ引っ越し、夏休みまえに、新校舎に引っ越しました。一年生をはじめ、みんなうらやまの目で、外から見ると、白かべの...

文

校しやをたてる

二年西組 はやしもとこ

作

一年東組 おおくら たかし
あたらしい校舎ができた。新しい校舎をたてるのに、古り、おたりしてました。わた...

